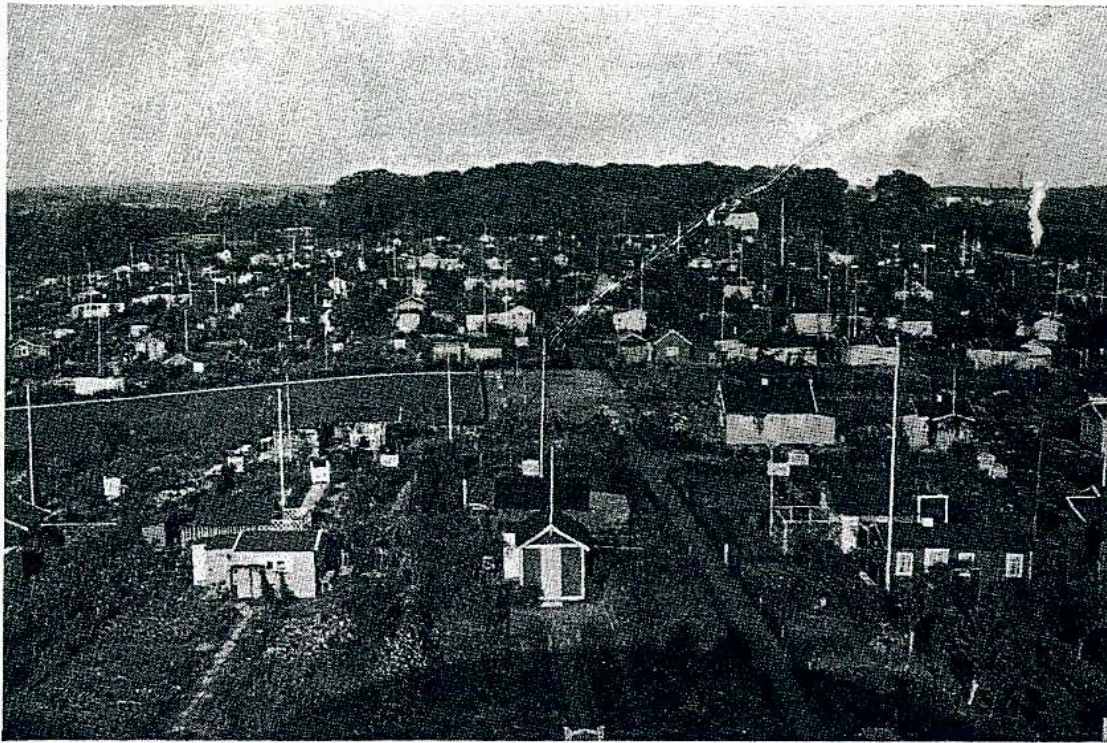


1932

Havekunst Udgivet for Norden af Dansk-Anlægsartner- &amp; Havearbejdsforening



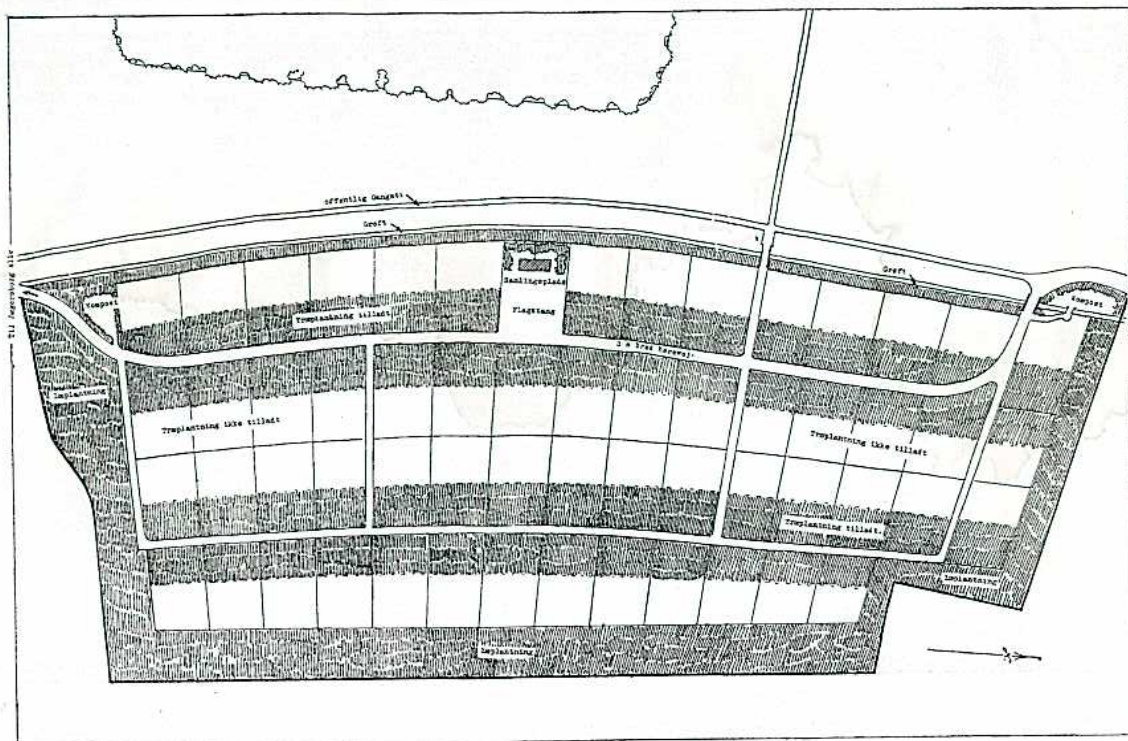
Havekolonien Bakkehøj. Billedet giver et godt Indtryk af det store Arbejde, der ydes af Haveejerne. Det er trist, at saadant Arbejde oftest ydes paa brat opsigeligt Areal.

## DEN PERMANENTE HAVEKOLONI I JÆGERSBORG

I Anledning af at flere af Landets Provinsbyer paatænker at oprette permanente Havekolonier, har Redaktionen ment, at en Omtale af den ifor anlagte Koloni øst for Jægersborg Slotshave vilde være af Interesse, og har bedt mig fremsætte nogle Erfaringer og Meddelelser.

Beskæftigelsen med dette lille Foretagende har fremtvunget Tanker om Kolonihaver i Almindelighed, hvoraf jeg dog kun skal meddele denne ene: En rationel Deling af Kolonihavetyperne er tvingende nødvendig. De permanente Kolonihaver kommer ikke de fattigste og de arbejdsløse tilgode, og de midlertidige Haver passer ikke for almindelige danske Arbejdere. De store Krav til de permanente Anlæg kan let forhindre, at der i Arbejdsløshedstider udlægges fremtidige Byggegrunde omtrent gratis til Dyrkning af ectaarige Grønsager. Man skal passe paa, at det ikke gaar som i Tyskland, hvor man ubeslutsom dingler mellem den lille Haves bolig-sundhedsmæssige Nytte paa den ene Side, og dens økonomisk-spiselige Nytte paa den anden. De to helt forskellige Sæt Principper bekæmper hinanden til Skade for den rigtige Udmaaling og rationelle Udformning af den lille Have og ogsaa af Kolonihaven.

Et Anlæg som det i Jægersborg er skabt ud fra den Betragtning, at naar Idræt støttes med Sportspladser og Lysthavne, er det ogsaa rimeligt at yde Kolonihave-

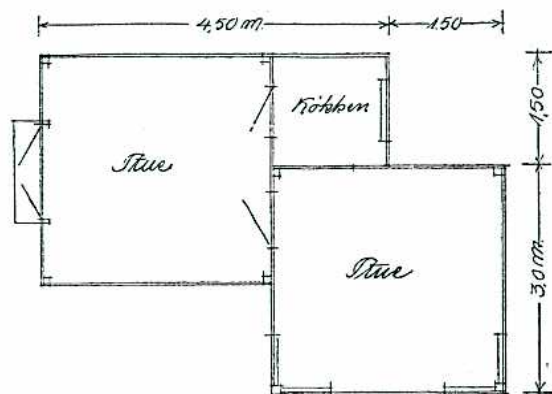
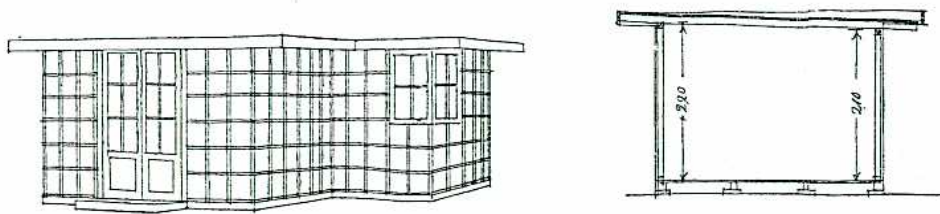


Kolonien „Bernstorff“. Jægersborg Slotshave ses øverst. De skraverede Arealer er dels den store Læplantning, dels de Havehalvdele, hvor Træplantning og Bebyggelse er tilladt.

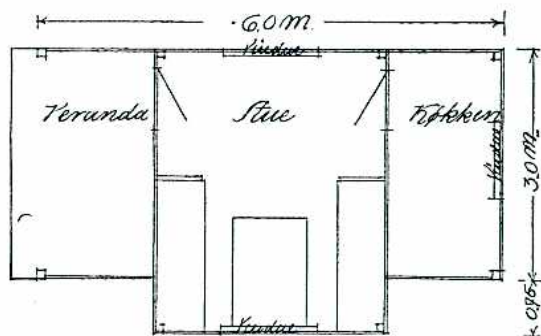
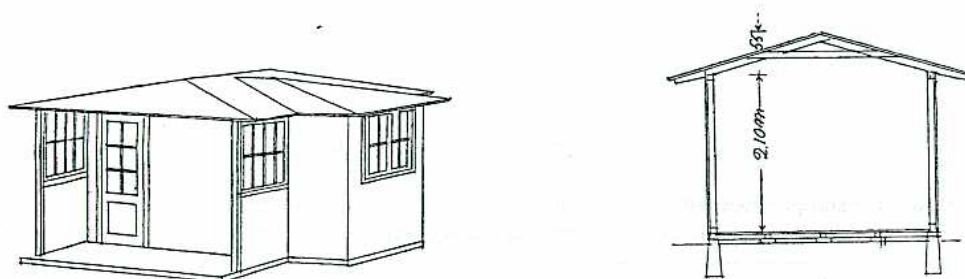
bevægelsen, hvis hygiejniske og etiske Værdi anerkendes af alle, en passende Støtte. Det er imidlertid ikke let i en Villakommune, hvor ikke alle glæder sig over at være Nabo til en Havekoloni. Den omhandlede Plan blev mødt med Protester fra de lokale Grundejerforeninger. Man tilbød endog at erhverve Arealet og lade det frede.

Disse Indsigelser kunde Kommunalbestyrelsen ikke tage til Følge, men de fik dog sikkert den Betydning, at Kolonien blev omgivet med det meget brede Bælte af Træbeplantning, som ses paa Planen. Ligeledes betød Protesten en Opfordring til at gøre det lavtliggende og derfor meget overskuelige Anlæg saa tiltalende som muligt, og Ordensbestemmelserne saa strenge som praktisk gør ligt.

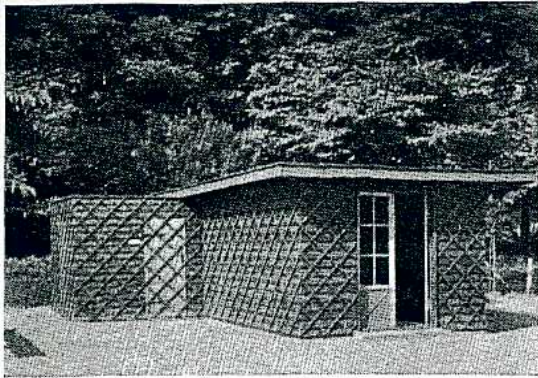
Et saadant Anlæg søges gjort tiltalende ved Hjælp af de nu saa foragtede æstetiske Midler. I dette Tidsskrifts Nytaarsartikel, der med Rette udæskede til saa megen Kritik, stod: „Vi er sluppet ud af en Taage af Æstetik“. . . . . Man slipper ikke ud af Æstetik i vort Fag, hvis overhovedet i noget. Men man kan slippe ud af en taaget Æstetik og ind i en klarere. Man kan lære at arbejde mindre fornemmelsesmæssigt, mere forstandsmæssigt med de æstetiske Virkemidler. I det foreliggende Tilfælde maatte man antage, at de protesterende Foreninger frygtede det kaotiske Billede, som mange Kolonihaver frembyder, særlig om Vinteren. Det kaotiske Billede virker ubehageligt paa to Maader. Ved at det minder om Uorden og Fattigdom, og ved at det er vanskeligt at opfatte. Det æstetiske Bodemiddel er at indskyde Overskuelighed ved at foretage Sorteringer, ved at formindske Mangfoldighederne, ved at rangere, ved at lade flugte. Dette er et jævnt Eksempel paa den æstetiske Hensigtsmæssighed, paa den æstetiske Funktion. At det i det foreliggende Tilfælde ikke lykkedes særlig godt, 'er en



Henning Jørgensen: Typetegning. Tjæret og med grønne Espalierlister.  
Huset kan bygges med 1 Rum ad Gangen.



Henning Jørgensen: Typetegning.



Henning Jørgensen: Hus med Bestyrelsesværelse og Toiletter. Tjæret og med grønne Lister.

Haverne varierer i Størrelse omkring 400 Kvadratmeter, og er, som Planen viser, delt i to Dele, hvoraf den bagerste Del ikke maa beplantes med Træer eller bebygges. En saadan træfri Zone sikrer Sol til Dyrkning af Grønsager, selv naar Kolonien, som alle ældre Kolonier, efterhaanden bliver overgroet af Frugttræer.

Lektor Georgsen foreslog mig at gøre de bageste Hegn flyttelige, saaledes at det grove Foraars- og Efteraarsarbejde kunde gøres i Fællesskab og med moderne Redskaber, men Foreningens Medlemmer ønskede ikke dette. Nu er der af Kommunen trukket Hegn og plantet Hække overalt, ligesom der er en Vandhane i hver Have. Folk ønsker mindst muligt Fællesskab i Udseende som i Drift.

Der er i samme Afstand fra Vejen - 3 m - krævet plantet et Frugttræ i det Haab dels at faa Husene hyggeligt indrammet i Grønt, og dels at den derved fremkomne Allé i Forbindelse med de ens høje Ligusterhække og de ens placerede Huse vilde danne et roligt og ordnet Billede. Om dette naas, blot ved at forlange et Frugttræ, er ikke givet, det vil nok næste Gang være klogere at plante dette Pligttræ i Forvejen ligesom Hækken. Der er i Bestemmelserne draget Omsorg for, at excentriske Laagepartier ikke ødelægger et tiltalende Indtryk af Orden.

Prof. Carl Mar. Møller skrev i Sommer i en iøvrigt fortrinlig Kronik i Politiken (6. August 1932): „Kolonihavehuse med deres Taarn og Spir og Træskorstene paa Paptaget kan gribe En dybt om Hjertet“. Ikke mig. Det vil sige vel nok een Gang og i Enkelttilfælde. Naiviteten er rørende, men ikke som blivende Stadium for voksne Mennesker. Som alvorlig Embedsmand har jeg foreslaaet flade Tage, „saaledes at Bygningen bevarer Præget af Lysthus og ikke kommer til at ligne et lille Beboelseshus“. Naar man som de protesterende Grundejerforeninger ikke kan glæde sig over det muntre Liv i Havekolonien, vil Husene sandsynligvis virke grimme, og det er da rimeligt at gøre dem saa lidet iøjnefaldende som muligt.

Arkitekt Henning Jørgensen udarbejdede nogle Typetegninger som de hoesaaende, beregnet for et efterhaanden



Gammelt Hus. Tjæret og pyntet med grønne Lister og vandret Vindskede.

voksende Hus. Hvis Typetegningerne ikke følges, skal Tegninger approberes. En stor Vanskelighed ligger deri, at de fleste Huse er gamle Huse fra nedlagte Havekolonier. Man kan af Hensyn til Medlemmernes Økonomi ikke godt afvise disse ældre Bygninger, men dette Forhold har selvfølgelig i høj Grad skadet Bestræbelserne for Ensartethed. Nederst S. 104 vises et saadant gammelt Hus, der paa en nem Maade er bragt i Overensstemmelse med de nye Krav. Der er forlangt, at Husene tjæres eller males med mørk Farve, idet de lyse Huse eller en Blanding af lyse og mørke virker mindre tiltalende om Vinteren. En Del har trods denne Bestemmelse anvendt hvidt Icopal Tagpap, og da Kolonien ses fra oven, er der heller ikke i Farve naaet den tilsigtede Ensartethed – men det er dog tvivlsomt, om man af den Grund bør forbyde Anvendelsen af dette udmærkede Tagmateriale.

Som ved næsten alle Haveforetagender havde man ved Planlæggelsen glemt Flagstængerne, men ved mindelig Overenskomst blev Højden af disse fastsat til 6 m. Et for lille Flag paa en for lang Stang maa krænke enhver ægte Ven af Danebrog.

At Kolonien ikke maa opgives som Bopæl er en lempelig Formulering af, at Kolonien ikke maa bruges til egentlig Beboelse. Der er en Del ret selvfølgelig Ting, som Kolonisterne ikke maa, som f. Ex. holde Dyr, sætte Højtaler i fri Luft, have Udsalg etc.

Med Grund, Dræning, Veje, Hegn, Hække, Vand, Randplantning, Affaldskasser, Forsamlingshus, Toiletter staar hver Have Kommunen i ca. 1000 Kr., hvoraf Grunden repræsenterer Halvdelen. Den store Anlægssum skyldes dels, at Terrænet var lidet reelt, at den brede Randplantning forhindrede stærk Udnyttelse og endelig, at Adgangsvejens Ordning i det kuperede Terræn krævede en Del Arbejde. Paa almindelig Mark vilde Udgiften kun beløbe sig til ca. Halvdelen.

Det aarlige Lejemaal løber til 1955, og der betales 12 Øre pr. Kvadratmeter. Der er efter svensk Mønster indført den gode Bestemmelse, at naar hele Lejen er indbe-



Udblik over den smukke Koloni Maglehøj ved Roskilde, som man kan glæde sig over fra Sydbanen umiddelbart udenfor Byen.

talt, refunderes der Foreningen 25 pCt. til Brug for Foreningens Fællesudgifter. Paa denne Maade sikrer Kommunen sig, at Foreningen vedligeholder, hvad den skal. (I Slagelse nye permanente Koloni betales 6 Øre, i midlertidige kommunale Kolonier betales omkring 3 Øre).

I Tyskland og Belgien og ogsaa i vore Provinsbyer har jeg ofte bemærket, at alle Kolonisterne i samme Koloni – stort set – staar paa samme Trin af Havedygtighed; i Jægersborg varierer det paa mærkelig Maade fra det rene Dilettanteri til det nydeligste Arbejde. Da der ikke de første Aar kan tages ordentlige Fotografier, har jeg føjet et Par Billeder fra andre Kolonier til Artiklen.

G. N. Brandt.



## R O S E N N Y H E D

*Karen Poulsen* er en ny Polyantha-Hybrid, fremkommen ved Krydsning af „Kirsten Poulsen“ med „Vesuvius“. Blomsterne er større end paa „Kirsten Poulsen“, men Farven er meget smukkere lysende skarlagen, og den bliver ikke „blaa“ ved Afblomstringen. Blomsterklaserne er meget store, Løvet er smukt, og Plantens Vækst er kraftig, men noget lavere end „Kirsten Poulsen“. – Paa den lige afholdte Udstilling i „Forum“ blev denne Nyhed tilkendt Dronningens Ærespræmie, og den er i dette Elfteraar tilkendt en Førstepræmie af det engelske Rosen-Selskab.